

DÜZCE ÜNİVERSİTESİ
HAKİME ERCİYAS YABANCI DİLLER YÜKSEKOKULU
2019 YILI İÇ DEĞERLENDİRME RAPORU

BİRİM HAKKINDA BİLGİLER

Düzce Üniversitesi Hakime Erciyas Yabancı Diller Yüksekokulu'nun misyonu, öğrencilerin yabancı bir dilde okuma, anlama, yazma ve konuşma becerilerini geliştirerek, öğrencilerin özellikle kendi çalışma alanlarında gelişmeleri izleyebilme ve o dilde iletişim kurma yeterliliğini geliştirmektir.

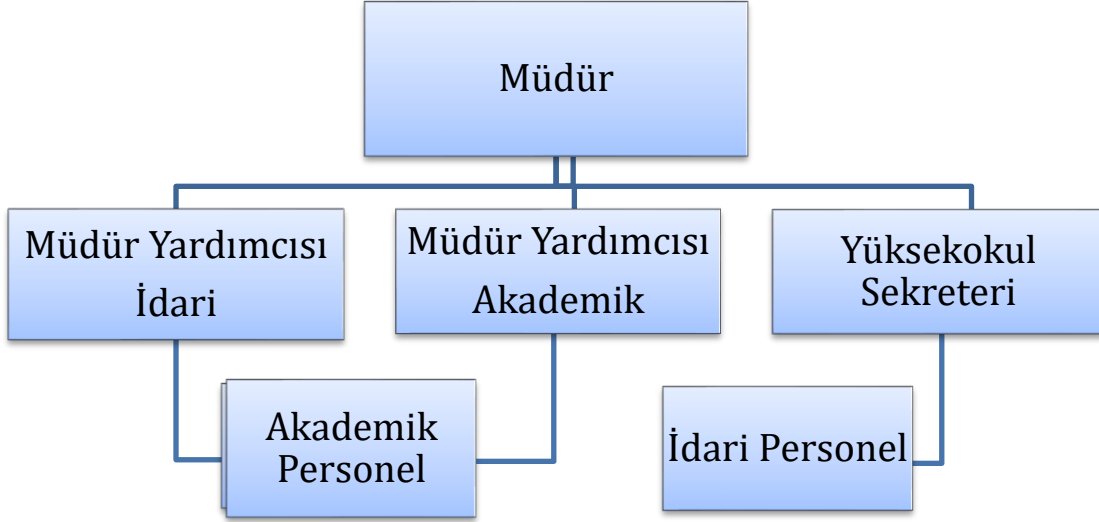
Yüksekokulumuzun vizyonu, öğrencilerimizin çalışma alanlarında dünyadaki gelişmeleri takip ederek, potansiyellerini en üst düzeyde gerçekleştirebilmelerine katkıda bulunmaktır.

Düzce Üniversitesi Hakime Erciyas Yabancı Diller Yüksekokulu, 22 Ağustos 2010 tarih ve 27680 sayılı Resmi Gazetede yayımlanan 2010/776 sayılı Bakanlar Kurulu Kararı ile kurulmuştur. 05 Eylül 2012 tarihinde Düzce Üniversitesi Konuralp Yerleşkesi içerisindeki yeni hizmet binasında 631 öğrenci ile 2012-2013 eğitim-öğretim yılına başlamıştır. Yabancı Diller Yüksekokulunun amacı İngilizce Hazırlık sınıflarını ve Zorunlu Yabancı dil derslerini yürütmektir. Ayrıca Yüksekokulumuzda ülkemizde daha az bilinip gelecekte önem kazanması beklenen dillerde Mütercim Tercümanlık Bölümleri açma hazırlıkları devam etmektedir. Düzce Üniversitesi Hakime Erciyas Yabancı Diller Yüksekokulu, yabancı dil programlarının yanında Üniversitemizde farklı amaçlar için gerçekleştirilen yabancı dil yeterlilik sınavlarını da yürütmektedir.

Yüksekokulumuzda yabancı dil eğitimi, öncelikli olarak Üniversitemize uluslararası bir nitelik kazandırmanın ve öğrencilerimizin potansiyellerini gerçekleştirebilmelerinin önemli bir aracı olarak görülmektedir. Bu bağlamda Yabancı Diller Yüksekokulu, Hazırlık ve Zorunlu Yabancı Dil Derslerinde Ulusal Yeterlilikler Çerçevesi kapsamında İngilizce eğitimini öğrenci odaklı olarak yürütmektedir. Yüksekokul' un hedefi; öğrencilerin yabancı bir dilde okuma, anlama, yazma ve konuşma becerilerini geliştirmek, özellikle kendi alanlarındaki yayınları izleyebilme, profesyonel ve sosyal hayatta gereken iletişimi o yabancı dilde sağlama yeterliliğini kazandırmak, gerek devam edecekleri bölümlerde, gerek yaşamın farklı alanlarında yabancı dilde işlevsel hale getirmek ve yabancı dil bilgilerini yaşam boyu geliştirebilecekleri araç ve becerilerle donatmaktır.

Öğrencilerimiz yabancı dil becerisi kazanmanın sonucunda, hatta bizzat yabancı dil öğrenme süreci boyunca farklı kültür, edebiyat ve düşünme biçimleri ile tanışmakta ve değerli kişisel gelişim fırsatları yakalamaktadırlar.

Yüksekokulumuzun organizasyon yapısı aşağıdaki şekildedir:



1. İletişim Bilgileri

Yükseköğretim Müdürü : Dr. Öğretim Üyesi Yusuf ŞEN

Kalite Komisyonu Üyeleri : Öğr. Gör. Harun ÖZTÜRK, Öğr. Gör. Zekeriya HAMAMCI, Öğr. Gör. Orhan ATAMAN, Ali Emre KIZILKAYA

2. Tarihsel Gelişimi

Düzce Üniversitesi Hakime Erciyas Yabancı Diller Yüksekokulu, 2010 yılı itibariyle İngilizce Hazırlık Sınıfı ve Zorunlu Yabancı Dil Derslerini yürütmektedir. İsteğe Bağlı ve Zorunlu Yabancı Dil Hazırlık Sınıflarında öğrenim görmekte olan mevcut toplam öğrenci sayısı 353 olup, Yüksekokulumuz bünyesinde 35 akademik ve 4 idari çalışan bulunmaktadır. Yüksekokulumuzdaki eğitim-öğretim çalışmaları bilgisayar ve projeksiyon bulunan 17 sınıfta gerçekleştirilmektedir. Ayrıca, okulumuzda 1 bilgisayar laboratuvarı, 1 konferans salonu, 1 çalışma salonu ve 1 kafeterya bulunmaktadır.

B. EĞİTİM VE ÖĞRETİM

B.1. Programların Tasarımı ve Onayı

Düzce Üniversitesi Hakime Erciyas Yabancı Diller Yüksekokulu İsteğe Bağlı ve Zorunlu İngilizce Hazırlık Sınıfı ve diğer birimlerde verilmekte olan Zorunlu Yabancı Dil Derslerini yürütmektedir. Programların tasarımında Türkiye Yükseköğretim Yeterlilikleri Çerçevesi esas alınmakta, öğrenme çıktıları Hazırlık Sınıflarında Avrupa Ortak Dil Çerçevesine göre B1+, (İngiliz Dili Eğitimi öğrencileri için C1), diğer birimlerdeki İngilizce I ve II dersleri için öğrencileri A2 seviyesi hedeflenerek hazırlanmaktadır. Türkiye Yükseköğretim Yeterlilikleri Çerçevesinin bütün lisans programları için öngördüğü B1 seviyesi, hazırlık eğitimi almayan öğrenciler için haftalık ders saatinin kısıtlı olması nedeniyle gerçekçi bir şekilde A2 seviyesi olarak planlanmaktadır. Programlarda takip edilen ders materyalleri ve ders uygulamaları Avrupa Ortak Dil Çerçevesine göre hedeflenen seviyeye uygun olarak öğrencilerin anlamaya ve üretmeye yönelik becerilerini geliştirecek şekilde planlanmaktadır. Bunun yanında, öğrencilerin ilgi alanları göz önüne alınarak öğrencilerin yabancı dillerine

katkıda bulunacak ders dışı etkinlik ve faaliyetler düzenlenmektedir.

Ölçme değerlendirme süreci hedeflenen dil seviyeleri ve beceri niteliklerine uygun şekilde yürütülmektedir. Programların tasarımı ve uygulanması ile ilgili öğrenci görüşleri anket ve öğrenci temsilcileri ile toplantılar yapılarak alınmaktadır. Ayrıca Yüksekokul öğrenci temsilcisi program değerlendirme ve geliştirme toplantılarına katılmaktadır. Üniversitemizin isteğe bağlı hazırlık sınıfı bulunan birim yetkilileri öğrencilerle oryantasyon programları ve diğer organizasyonlar aracılığı ile bir araya gelmekte ve öğrencilere kendilerinden beklenen İngilizce seviyesine ilişkin bilgilendirmelerde bulunmaktadırlar. Dış paydaş olarak, özellikle öğrencilerin staj yaptıkları işyerleri ile öğrencilerden beklenen dil becerileri konusunda anket çalışmaları yapılması planlanmaktadır.

B.1.1. Programların tasarımı ve onayı olgunluk düzeyi: 4

Olgunluk düzeyi

1	2	3	4	5
Kurumda programların tasarımı ve onayına ilişkin tanımlı ve sistematik süreçler bulunmamaktadır.	Kurumda programların tasarımı ve onayına ilişkin tanımlı ve sistematik süreçler bulunmaktadır. Ancak bu süreçler tüm alanları/programları kapsamamaktadır.	Kurumda tüm programların tasarımı ve onayına ilişkin tanımlı süreçler doğrultusunda uygulamalar gerçekleştirilmiş ve bu uygulamalardan bazı sonuçlar elde edilmiştir. Ancak bu uygulamaların sonuçlarının izlenmesi yapılmamaktadır.	Paydaşların katılımıyla programların tasarımı ve onayına ilişkin uygulamalar sistematik olarak izlenmekte ve paydaşlarla birlikte değerlendirilerek önlemler alınmaktadır.	Paydaşların katılımıyla programların tasarımı ve onayına ilişkin sürdürülebilir ve olgunlaşmış uygulamalar kurumun tamamında benimsenmiştir; bu kapsamda kurumun kendine özgü ve yenilikçi birçok uygulaması bulunmaktadır ve bu uygulamaların bir kısmı diğer kurumlar tarafından örnek alınmaktadır.

Kanıtlar

- [Düzce Üniversitesi Yabancı Dil Hazırlık Sınıfı Eğitim-Öğretim Yönergesi](#)
- [Hakime Erciyas Yabancı Diller Yüksekokulu Öğrenci El Kitabı](#)

B.1.2. Program amaçları, çıktıları ve programın TYYÇ uyumu olgunluk düzeyi:4

Olgunluk düzeyi

1	2	3	4	5
Kurumdaki programların amaçları, çıktıları ve TYYÇ uyumları tanımlanmamıştır.	Kurumdaki programların amaçları, çıktıları ve TYYÇ uyumları tanımlanmıştır. Ancak bu uygulama tüm alanlarda/programlarda gerçekleştirilmemektedir.	Tüm programların amaçları, çıktıları ve bunların TYYÇ uyumu tanımlanmış, ilan edilmiştir ve eğitim-öğretimle ilgili uygulamalarla ilişkilendirilmiştir. Ancak bu uygulamaların sonuçlarının izlenmesi yapılmamaktadır.	Tüm programların amaçları, çıktıları ve bunların TYYÇ uyumuna ilişkin tüm alanları kapsayan uygulamalar, sistematik olarak paydaşlarla birlikte değerlendirilerek önlemler alınmaktadır.	Tüm programların amaçları, çıktıları ve bunların TYYÇ uyumuna ilişkin sürdürülebilir ve olgunlaşmış uygulamalar kurumun tamamında benimsenmiştir; bu kapsamda kurumun kendine özgü, yenilikçi ve diğer kurumlar tarafından örnek alınan uygulamalar bulunmaktadır.

Kanıtlar

- [Programların amaçları ve çıktılarının TYYÇ ile ilişkisi](#)
- [Düzce Ticaret ve Sanayi Odası Anket](#)
- [İş Dünyasının İngilizce Beklentileri Üzerine Anket](#)

B.1.3. Ders kazanımlarının program çıktıları ile eşleştirilmesi olgunluk düzeyi: 4

Olgunluk düzeyi

1	2	3	4	5
Kurumdaki hiçbir programda, ders kazanımları ile program çıktıları eşleştirilmemiştir.	Kurumdaki bazı programlarda ders kazanımları ile program çıktıları eşleştirilmiştir.	Tüm programlarda dersin bilişsel seviyesini (Bloom seviyesini) açıkça belirten ders kazanımları ile program çıktıları eşleştirilmiş ve bu eşleştirme ilan edilerek, eğitim-öğretimle ilgili uygulamalara (ders profilleri ve izlenceler gibi) yansıtılmıştır.	Tüm programların ders kazanımları ile program çıktıları eşleştirilmesine ilişkin tüm alanları kapsayan uygulamalar, sistematik olarak kurumun iç kalite güvencesi sistemiyle uyumlu olarak izlenmekte ve izlem sonuçları paydaşlarla birlikte değerlendirilerek	Ders kazanımları ile program çıktıları açık, anlaşılır, gerçekçi ve sürdürülebilir şekilde eşleştirmiş ve tüm programlarda içselleştirilmiştir; bu kapsamda kuruma özgü, yenilikçi ve diğer kurumlar tarafından örnek alınan uygulamalar

		Ancak bu uygulamaların sonuçlarının izlenmesi yapılmamaktadır.	önlem alınmaktadır.	bulunmaktadır.
--	--	--	---------------------	----------------

Kanıtlar

➤ [Program çıktıları ve ders kazanımlarının ilişkilendirilmesi](#)

B.1.4. Programın yapısı ve ders dağılım dengesi olgunluk düzeyi:5

Olgunluk düzeyi

1	2	3	4	5
Kurumdaki hiçbir programda, programın yapısı ve ders dağılım dengesi dikkate alınmamıştır.	Programların yapısı ve ders dağılım dengesine ilişkin planlamalar bulunmaktadır. Ancak bu uygulamalar tüm programları kapsamamaktadır.	Tüm programlarda program ve ders bilgi paketleri, yapı ve ders dağılım dengesi (alan ve meslek bilgisi ile genel kültür dersleri dengesi, kültürel derinlik kazanma, farklı disiplinleri tanıma imkânları vb.) gözetilerek hazırlanmıştır. Ancak bu uygulamaların sonuçlarının izlenmesi yapılmamaktadır.	Program yapısı ve dengesine ilişkin uygulamalar tüm programlarda, sistematik olarak izlenmekte ve izlem sonuçları paydaşlarla birlikte değerlendirilerek önlem alınmaktadır ve sürekli olarak güncellenmektedir.	Program yapısı ve dengesine ilişkin kurumsal amaçlar (eğitim-öğretim politikası) doğrultusunda, sürdürülebilir ve olgunlaşmış uygulamalar kurumun tamamında benimsenmiştir. Kurumun kendine özgü ve yenilikçi birçok uygulaması bulunmakta ve bu uygulamaların bir kısmı diğer kurumlar tarafından örnek alınmaktadır.

Kanıtlar

➤ [Düzce Üniversitesi Yabancı Diller Yüksekokulu Yabancı Dil Hazırlık Sınıfı Ders Programları](#)

B.1.5. Öğrenci iş yüküne dayalı tasarım olgunluk düzeyi: 4

Olgunluk düzeyi

1	2	3	4	5
Kurumdaki hiçbir programda öğrenci iş yüküne dayalı tasarım bulunmamaktadır.	Programlarda öğrenci iş yüküne dayalı tasarım planlamaları bulunmaktadır. Ancak bunlar tüm programları kapsamamakta veya eğitim ve öğretimle ilgili tüm uygulamalarda kullanılmamaktadır.	Tüm programlarda tanımlanmış olan öğrenci iş yükleri, paydaşlarla paylaşılmakta (program ve ders bilgi paketleri yoluyla) ve eğitim-öğretimle ilgili tüm uygulamalarda (öğrenci hareketliliği, önceki öğrenmelerin tanınması vb.) kullanılmaktadır. Ancak öğrenci iş yükü ve bununla ilgili uygulamaların sonuçlarının izlenmesi yapılmamaktadır.	Tüm programlarda uygulanan öğrenci iş yükü uygulaması, sistematik olarak izlenmekte ve paydaşlarla birlikte değerlendirilerek önlemler alınmaktadır.	Öğrenci iş yükü uygulaması, kurumsal amaçlar doğrultusunda ve sürdürülebilir şekilde kurumun tamamında benimsenmiştir. Kurumun bu hususta kendine özgü ve yenilikçi birçok uygulaması bulunmakta ve bu uygulamaların bir kısmı diğer kurumlar tarafından örnek alınmaktadır.

Kanıtlar

- [Yabancı Diller Yüksekokulu Güz Dönemi İzlenesi](#)

B.1.6. Ölçme ve değerlendirme olgunluk düzeyi: 5

Olgunluk düzeyi

1	2	3	4	5
Kurumdaki hiçbir programda yeterlilik temelli ölçme ve değerlendirme yaklaşımı bulunmamaktadır.	Programlarda yeterlilik temelli ölçme ve değerlendirme sisteminin tasarımı bulunmaktadır. Ancak bu tüm programları kapsamamaktadır.	Programlarda yeterlilik temelli ölçme ve değerlendirme sisteminin tasarımı tüm programları kapsamaktadır ve tasarımın uygulanmasından bazı sonuçlar elde edilmiştir. Ancak tasarlanan bu	Tüm programlarda tasarlanan ölçme ve değerlendirme sistemine ilişkin uygulamalardan elde edilen bulgular sistematik olarak izlenmekte ve izlem sonuçları paydaşlarla birlikte değerlendirilerek önlemler	Tüm programlarda kurumsal amaçlar doğrultusunda ve sürdürülebilir şekilde tasarlanan ölçme ve değerlendirme sistemi, kurumun tamamında benimsenmiştir. Bu kapsamda kurumun kendine özgü,

	ölçme ve değerlendirme sisteminin sonuçlarının izlenmesi yapılmamaktadır.	alınmaktadır.	yenilikçi ve diğer kurumlar tarafından örnek alınan bazı uygulamaları bulunmaktadır.
--	---	---------------	--

Kanıtlar

- [Düzce Üniversitesi Yabancı Dil Hazırlık Sınıfı Eğitim-Öğretim Yönergesi](#)
- [Hakime Erciyas Yabancı Diller Yüksekokulu Öğrenci El Kitabı](#)
- [2019-2020 Güz Dönemi Değerlendirme Anketi](#)
- [Zorunlu Hazırlık Sınıfı Final Speaking Rubric](#)
- [İsteğe Bağlı Hazırlık Sınıfı Final Speaking Rubric](#)
- [2018-2019 Hazırlık Sınıfı Başarı Durumu](#)
- [Araştırma- Geliştirme Koordinatörlüğü Sınav Analizleri](#)

B.3. Öğrenci Merkezli Öğrenme, Öğretme ve Değerlendirme: Öğrenciler sınıf temsilcileri ve Yüksekokul temsilcisi aracılığı ile programın gözden geçirilmesi ve geliştirilmesi süreçlerine katılmaktadır. Ayrıca öğrencilere değişik aşamalarda derslerin kendilerine katkısını ölçen anketler uygulanmaktadır.

Öğrencilere programa başlamadan önce Muafiyet ve Seviye Belirleme Sınavı verilmekte ve öğrenciler bu sınav sonuçlarına göre İngilizce derslerinden ve hazırlık sınıflarından muaf olabilmekte ya da uygun sınıflara yerleştirilmektedir. Ders dağılımları programın hedefi olan öğrencilerin anlamaya ve üretmeye yönelik becerilerini geliştirecek şekilde Genel İngilizce, Dinleme ve Konuşma, Okuma ve Yazma ve Dilbilgisi olarak planlanmaktadır. Öğretim sürecinde dijital ve interaktif platformlar etkin olarak kullanılmakta ve bu süreç ölçme ve değerlendirmenin de bir parçasını oluşturmaktadır.

Değerlendirme süreci ders sürecine paralel olarak yukarıda ifade edilen bütün becerileri ölçecek şekilde gerçekleştirilmektedir. Özellikle üretici becerilerde yeterlilik temelli değerlendirmeler yapılmaktadır. Hazırlık sınıflarında öğrenciler bütün yarıyıl sınavlarında test sınavı yanında yazma ve konuşma sınavına da tabi tutulmaktadır. Bu test yöntemlerinin yanı sıra öğrencilerin portfolio ödevini oluşturan sunum yapma, poster hazırlama etkinlikleri ve online ödevler de değerlendirmenin bir kısmını oluşturmaktadır.

Son olarak kurumumuzda akran eğitimi uygulaması ve öğrencilerin ilgi alanlarına ve geliştirmek istedikleri becerilerine yönelik seçebildikleri ders dışı etkinlikler gerçekleştirilmektedir.

B.3.1. Öğretim yöntem ve teknikleri (Aktif, disiplinlerarası çalışma, etkileşimli, araştırma/öğrenme odaklı) olgunluk düzeyi: 4

Olgunluk düzeyi

1	2	3	4	5
Öğrenme-öğretme süreçlerinde öğrenci merkezli yaklaşımlar bulunmamaktadır.	Öğrenme-öğretme süreçlerinde öğrenci merkezli yaklaşımlar uygulanmasına yönelik planlamalar vardır. Ancak bu planlar doğrultusunda yapılmış uygulamalar bulunmamaktadır veya tüm alanları kapsamayan uygulamalar vardır.	Tüm programlarda öğrenme-öğretme süreçlerinde aktif ve etkileşimli öğrenci katılımını sağlayan güncel, disiplinlerarası çalışmaya teşvik eden ve araştırma/öğrenme ve öğrenci odaklı öğretim yöntem ve teknikleri uygulanmakta ve bu uygulamalardan bazı sonuçlar elde edilmektedir. Ancak bu uygulamaların sonuçlarının izlenmesi yapılmamaktadır.	Öğrenme-öğretme süreçlerinde aktif ve etkileşimli öğrenci katılımını sağlayan güncel, disiplinlerarası çalışmaya teşvik eden ve araştırma/öğrenme ve öğrenci odaklı öğretim yaklaşımlarından elde edilen bulgular, sistematik olarak izlenerek paydaşlarla birlikte değerlendirilmekte ve izlem sonuçlarına göre önlem alınmaktadır.	Kurumsal amaçlar doğrultusunda ve sürdürülebilir şekilde yürütülen öğretim yöntem ve tekniklerine ilişkin olgunlaşmış uygulamalar kurumun tamamında benimsenmiştir; kurumun bu kapsamda kendine özgü ve yenilikçi birçok uygulaması bulunmakta ve bu uygulamaların bir kısmı diğer kurumlar tarafından örnek alınmaktadır.

Kanıtlar

- [Ders Dışı Etkinlikler](#)
- [Ders Dışı Etkinlik Fotoğrafları](#)
- [Yabancı Diller Yüksekokulu Sosyal Medya Hesabı](#)
- [Yabancı Diller Yüksekokulu Instagram Hesabı](#)
- [Düzce Üniversitesi Yabancı Dil Hazırlık Sınıfı Eğitim-Öğretim Yönergesi](#)
- [Hakime Erciyas Yabancı Diller Yüksekokulu Öğrenci El Kitabı](#)
- [Akran Eğitimi Sertifikası](#)

B.3.2. Ölçme ve değerlendirme (Öğrencilerin özelliklerine ve öğrenme düzeylerine göre farklılaştırılmış alternatif ölçme yöntem ve tekniklerine yer verme gibi) olgunluk düzeyi: 4

Olgunluk düzeyi

1	2	3	4	5
Programlarda öğrenci merkezli ölçme ve değerlendirmeye ilişkin planlamalar veya tanımlı süreçleri bulunmamaktadır.	Programlarda tasarlanmış olan öğrenci merkezli ölçme ve değerlendirmeye ilişkin planlamalar ve tanımlı süreçler vardır. Ancak bu planlar doğrultusunda yapılmış uygulamalar bulunmamaktadır veya tüm programları kapsamayan uygulamalar vardır.	Tüm programlarda öğrenci merkezli ölçme ve değerlendirmeye ilişkin uygulamalar vardır ve bu uygulamalardan bazı sonuçlar elde edilmiştir. Ancak bu ölçme ve değerlendirme sisteminin sonuçlarının izlenmesi yapılmamaktadır.	Tüm programlarda öğrenci merkezli ölçme ve değerlendirmeye ilişkin olgunlaşmış uygulamalardan elde edilen bulgular, sistematik olarak izlenmekte ve izlem sonuçları paydaşlarla birlikte değerlendirilerek önlemler alınmaktadır.	Kurumsal amaçlar doğrultusunda ve sürdürülebilir şekilde yürütülen öğrenci merkezli ölçme ve değerlendirmeye ilişkin olgunlaşmış uygulamalar kurumun tamamında benimsenmiştir; kurumun bu kapsamda kendine özgü ve yenilikçi birçok uygulaması bulunmakta ve bu uygulamaların bir kısmı diğer kurumlar tarafından örnek alınmaktadır.

Kanıtlar

- [Düzce Üniversitesi Yabancı Dil Hazırlık Sınıfı Eğitim-Öğretim Yönergesi](#)
- [Hazırlık Sınıfı Final Sınavı Değerlendirme Kriterleri](#)
- [Yabancı Diller Yüksek Okulu Güz Dönemi İzlenesi](#)

B.3.3. Öğrenci geri bildirimleri (Ders-öğretim üyesi-program-genel memnuniyet anketleri, talep ve öneri sistemleri) olgunluk düzeyi: 4

Olgunluk düzeyi

1	2	3	4	5
Kurumda öğrenci geri bildirimlerinin alınmasına yönelik mekanizmalar bulunmamaktadır.	Kurumda öğrencilerin geri bildirimlerinin (ders, dersin öğretim elemanı, diploma programı, hizmet ve genel memnuniyet seviyesi, vb.)	Öğrenci geri bildirimleri (ders, dersin öğretim elemanı, diploma programı, hizmet ve genel memnuniyet seviyesi, vb.) sistematik olarak (her yarıyıl ya da	Tüm programlarda tüm öğrenci gruplarının geri bildirimlerinin alınmasına ilişkin uygulamalardan (geçerlilik ve güvenirliliği sağlanmış, farklı	Kurumsal amaçlar doğrultusunda ve sürdürülebilir şekilde yürütülen öğrenci geri bildirimlerinin alınmasına ilişkin olgunlaşmış uygulamalar

alınmasına ilişkin mekanizmalar oluşturulmuştur. Ancak hiç uygulama yoktur veya tüm birimleri kapsamayan uygulamalar vardır.	her akademik yılsonunda) alınmaktadır. Ancak alınan geri bildirimler iyileştirmeye yönelik karar alma süreçlerinde kullanılmamaktadır.	araçlar içeren elde edilen bulgular, sistematik olarak izlenmekte ve izlem sonuçları paydaşlarla birlikte değerlendirilerek önlemler alınmaktadır.	kurumun tamamında benimsenmiştir; kurumun bu kapsamda kendine özgü ve yenilikçi birçok uygulaması bulunmakta ve bu uygulamaların bir kısmı diğer kurumlar tarafından örnek alınmaktadır.
--	--	--	--

Kanıtlar

➤ [2019-2020 Güz Dönemi Öğrencilere Uygulanan Değerlendirme Anketi](#)

B.3.4. Akademik danışmanlık olgunluk düzeyi:4

Olgunluk düzeyi

1	2	3	4	5
Kurumda tanımlı bir akademik danışmanlık süreci bulunmamaktadır.	Kurumda tanımlı bir akademik danışmanlık süreci bulunmamaktadır. Ancak hiç uygulama yoktur veya tüm alanları kapsamayan uygulamalar vardır.	Kurumda akademik danışmanlık uygulamaları vardır ve bu uygulamalardan bazı sonuçlar elde edilmiştir. Ancak bu sonuçların izlenmesi yapılmamaktadır.	Kurumda akademik danışmanlığa ilişkin yürütülen uygulamalardan elde edilen bulgular, sistematik olarak izlenmekte ve izlem sonuçları paydaşlarla birlikte değerlendirilerek önlemler alınmaktadır.	Kurumsal amaçlar doğrultusunda ve sürdürülebilir şekilde yürütülen akademik danışmanlığa ilişkin olgunlaşmış uygulamalar kurumun tamamında benimsenmiştir; kurumun bu kapsamda kendine özgü ve yenilikçi birçok uygulaması bulunmakta ve bu uygulamaların bir kısmı diğer kurumlar tarafından örnek alınmaktadır.

Kanıtlar

➤ [2019-2020 Akademik Danışman Listesi](#)

B.4. Öğretim Elemanları Kurumumuzda çalışan öğretim elemanları büyük ölçüde öğretim görevlilerinden oluşmaktadır. İşe alımlarda YÖK tarafından belirlenen kriterler uygulanmaktadır.

Kurumumuzda öğretim elemanlarının gelişimlerini sağlamak amacıyla Mesleki Gelişim Koordinatörlüğü bulunmaktadır. Öğretim elemanları mesleki gelişimlerine katkısı olabilecek webinarlara, konferanslara, okulda düzenlenen çalıştaylara katılmaktadırlar. Ayrıca kurumumuz belirli aralıklarla konferanslar düzenlemektedir.

B.4.1. Atama, yükseltme ve görevlendirme kriterleri olgunluk düzeyi: 4

Olgunluk düzeyi

1	2	3	4	5
Kurumun atama, yükseltme ve görevlendirme kriterleri ve süreçleri tanımlanmamıştır.	Kurumun atama, yükseltme ve görevlendirme kriterleri tanımlanmış; ancak planlamada alana özgü ihtiyaçlar irdelenmemiştir.	Kurumun tüm alanlar için tanımlı ve paydaşlarca bilinen atama, yükseltme ve görevlendirme kriterleri uygulanmakta ve karar almalarda (eğitim-öğretim kadrosunun işe alınması, atanması, yükseltilmesi ve ders görevlendirmeleri vb.) kullanılmaktadır. Ancak bu uygulamaların sonuçlarının izlenmesi yapılmamaktadır.	Atama, yükseltme ve görevlendirmeye ilişkin uygulanan kriterlerin sonuçları, sistematik olarak izlenmekte ve izlem sonuçları paydaşlarla birlikte değerlendirilerek önlemler alınmaktadır.	Tüm alanlarda atama, yükseltme ve görevlendirmeye ilişkin kurumsal amaçlar doğrultusunda, sürdürülebilir ve olgunlaşmış uygulamalar kurumun tamamında benimsenmiştir; kurumun bu kapsamda kendine özgü ve yenilikçi birçok uygulaması bulunmakta ve bu uygulamaların bir kısmı diğer kurumlar tarafından örnek alınmaktadır.

Kanıtlar

- [Mesleki Gelişim Koordinatörlüğü 2019 Yılı Faaliyet Raporu](#)
- [Yabancı Diller Yüksekokulu Güz Dönemi İzlenesi](#)
- [Düzce University International Conference on Language DU-ICOL / Writing](#)
- [Konferans Programı](#)

B.4.2. Öğretim yetkinliği (Aktif öğrenme, ölçme değerlendirme, yenilikçi yaklaşımlar, materyal geliştirme, yetkinlik kazandırma ve kalite güvence sistemi) olgunluk düzeyi: 4

Olgunluk düzeyi

1	2	3	4	5
Kurumun öğretim elemanlarının öğretim yetkinliğini geliştirmek üzere planlamalar bulunmamaktadır.	Kurumun öğretim elemanlarının yenilikçi yaklaşımlar, materyal geliştirme, yetkinlik kazandırma ve kalite güvence sistemi gibi öğretim yetkinliklerinin geliştirilmesine ilişkin planlar bulunmaktadır. Ancak bu planlar doğrultusunda yapılmış uygulamalar bulunmamaktadır veya tüm birimleri kapsamayan bazı uygulamalar	Kurumun öğretim elemanlarının öğretim yetkinliğini geliştirmek üzere uygulamalar vardır ve bunlar tüm birimleri kapsamaktadır. Ancak bu uygulamaların sonuçlarının izlenmesi yapılmamaktadır.	Kurumun öğretim elemanlarının öğretim yetkinliğini geliştirmek üzere gerçekleştirilen uygulamalardan elde edilen bulgular sistematik olarak izlenmekte ve izlem sonuçları paydaşlarla birlikte değerlendirilerek önlemler alınmaktadır.	Öğretim elemanlarının kurumsal amaçlar doğrultusunda öğretim yetkinliklerinin gelişimine ilişkin sürdürülebilir ve olgunlaşmış uygulamalar kurumun tamamında benimsenmiştir; kurumun bu kapsamda kendine özgü ve yenilikçi birçok uygulaması bulunmakta ve bu uygulamaların bir kısmı diğer kurumlar tarafından

	(eğiticilerin eğitimi etkinlikleri) bulunmaktadır.			örnek alınmaktadır.
--	--	--	--	---------------------

Kanıtlar

- [2018 – 2019 Ders Yükleri](#)
- [2019 -2020 Öğrenci Geri Bildirim Anketi](#)
- [2019 Toplantı Tutanakları Örnek](#)

B.4.3 Eğitim faaliyetlerine yönelik teşvik ve ödüllendirme olgunluk düzeyi: 2

Olgunluk düzeyi

1	2	3	4	5
Öğretim kadrosuna yönelik teşvik ve ödüllendirilme mekanizmaları bulunmamaktadır.	Öğretim kadrosunu teşvik ve ödüllendirme mekanizmalarının oluşturulmasına yönelik planlar bulunmaktadır. Ancak bu planlar doğrultusunda yapılmış uygulamalar bulunmamaktadır veya tüm alanları kapsamayan bazı uygulamalar bulunmaktadır.	Kurumun öğretim kadrosunu teşvik etme ve ödüllendirme uygulamaları Öğretim elemanlarının yetkinlikleri dikkate alınarak adil ve şeffaf şekilde sürdürülmektedir ve bunlar tüm alanları kapsamaktadır. Ancak uygulama sonuçları izlenmemektedir.	Kurumun öğretim kadrosunun teşvik etme ve ödüllendirmeye ilişkin uygulamalardan elde edilen bulgular sistematik olarak izlenmekte izlem sonuçları paydaşlarla birlikte değerlendirilerek önlemler alınmaktadır.	Kurumun tüm birimlerinde öğretim kadrosunu, kurumsal amaçlar doğrultusunda teşvik etme ve ödüllendirmeye ilişkin, sürdürülebilir ve olgunlaşmış uygulamalar kurumun tamamında benimsenmiştir; kurumun bu kapsamda kendine özgü ve yenilikçi birçok uygulaması bulunmakta ve bu uygulamaların bir kısmı diğer kurumlar tarafından örnek

B.5. Öğrenme Kaynakları

Alandaki materyaller ilgili yayınevlerinin bütün öğretim elemanlarının katıldığı toplantılarda gerçekleştirilen sunumlarından sonra titiz bir şekilde Materyal Geliştirme Koordinatörlüğünün öncülüğünde program çıktı ve hedeflerine uygunlukları açısından titiz bir incelemeye tabi tutularak, tüm öğretim görevlilerinin görüşleri ile belirlenmektedir. Materyaller uygun aralıklarla, ihtiyaçlara cevap verebilme ve çıktı ve hedeflere uygunluk durumlarına göre güncellenmektedirler.

B.5.1. Öğrenme kaynakları olgunluk düzeyi: 4

Olgunluk düzeyi

1	2	3	4	5
Kurumun eğitim-öğretim faaliyetlerini sürdürebilmek için uygun nitelik ve nicelikte öğrenme kaynağı (sınıf, laboratuvar, kütüphane, stüdyo gibi yapılar, ders kitapları, insan kaynakları, öğrenme desteği vb.) bulunmamaktadır.	Kurumun eğitim-öğretim faaliyetlerini sürdürebilmek için uygun nitelik ve nicelikte öğrenme kaynaklarının oluşturulmasına yönelik planları vardır. Ancak bu planlar doğrultusunda yapılmış uygulamalar bulunmamaktadır veya uygulamalar tüm birimleri kapsamamaktadır.	Kurumun eğitim-Öğretim Faaliyetlerini sürdürebilmek için uygun nitelik ve nicelikte öğrenme kaynakları birimler arası denge Gözetilerek sağlanmaktadır. Ancak bu Kaynakların Kullanımına yönelik sonuçlar izlenmemektedir.	Kurumda tüm birimlerindeki uygun nicelik ve nitelikte, erişilebilir öğrenme kaynakları sağlamak üzere öğrenme kaynakları yönetilmektedir. Tüm bu uygulamalardan elde edilen bulgular, sistematik olarak izlenmekte ve izlem sonuçları paydaşlarla birlikte değerlendirilerek önlemler alınmakta ve ihtiyaçlar/talepler doğrultusunda kaynaklar	Kurumun tüm birimlerindeki uygun nicelik ve nitelikte, erişilebilir öğrenme kaynakları, kurumsal amaçlar doğrultusunda ve sürdürülebilir şekilde yönetilmektedir; kurumun bu kapsamda kendine özgü ve yenilikçi birçok uygulaması bulunmakta ve bu uygulamaların bir kısmı diğer kurumlar tarafından örnek

			çeşitlendirilmektedir.	alınmaktadır.
--	--	--	------------------------	---------------

Kanıtlar

- [Online Öğrenme Kaynakları](#)
- [Cambridge LMS](#)
- [Öğrencilerle Paylaşılan Dil Öğrenme Uygulamaları](#)
- [2019 -2020 Öğrenci Geri Bildirim Anketi](#)

B.5.4. Engelsiz üniversite olgunluk düzeyi: 4

Olgunluk düzeyi

1	2	3	4	5
Kurumda engelsiz üniversite uygulamalarına ilişkin planlamalar bulunmamaktadır.	Engelsiz üniversite uygulamalarına ilişkin planlama vardır. Ancak bu planlar doğrultusunda yapılmış uygulamalar bulunmamaktadır veya tüm birimleri kapsamamaktadır.	Kurumda engelsiz Üniversite uygulamaları tüm Birimleri kapsamaktadır. Ancak bu uygulamanın Sonuçları izlenmemektedir	Kurumdaki tüm birimlerde sağlanan engelsiz üniversite uygulamasından elde edilen bulgular sistematik olarak izlenmekte ve izlem sonuçları paydaşlarla birlikte değerlendirilerek önlemler alınmaktadır.	Kurumdaki tüm birimlerde sağlanan engelsiz üniversite uygulaması kurumsal amaçlar doğrultusunda ve sürdürülebilir şekilde yönetilmektedir; kurumun bu kapsamda kendine özgü ve yenilikçi birçok uygulaması bulunmakta ve bu uygulamaların bir kısmı diğer kurumlar tarafından örnek alınmaktadır veya kurum ödüllendirilmiştir.

Kanıtlar

- [Özel yaklaşım gerektiren öğrencilerle ilgili uygulamalar](#)

B.5.5. Rehberlik, psikolojik danışmanlık ve kariyer hizmetleri olgunluk düzeyi: 4

Olgunluk düzeyi

1	2	3	4	5
Kurumda uygun nitelik ve nicelikte rehberlik, psikolojik danışmanlık ve kariyer hizmetlerinin sağlanmasına ilişkin planlama bulunmamaktadır.	Kurumda uygun nitelik ve nicelikte rehberlik, psikolojik danışmanlık ve kariyer hizmetlerinin sağlanmasına ilişkin planlama vardır. Ancak bu planlar doğrultusunda yapılmış uygulamalar bulunmamaktadır veya tüm alanları kapsamamaktadır.	Kurumda uygun nitelik ve nicelikte rehberlik, Psikolojik danışmanlık ve kariyer hizmetleri tüm birimleri kapsayacak şekilde sağlanmaktadır. Ancak bu uygulamanın sonuçları izlenmemektedir.	Kurumdaki tüm birimlerde sağlanan uygun nitelik ve nicelikteki rehberlik, psikolojik danışmanlık ve kariyer hizmetleri bütünsel olarak yönetilmektedir (bu hizmetleri yöneten bir merkezin olması ve bu merkezi yöneten idari örgütlenme olması vb.). Bu hizmetlere ilişkin sonuçlar sistematik olarak izlenmekte ve izlem sonuçları paydaşlarla birlikte değerlendirilerek önlemler alınmakta ve ihtiyaçlar/talepler doğrultusunda kaynaklar çeşitlendirilmektedir.	Kurumun tüm birimlerindeki sağlanan uygun nitelik ve nicelikteki rehberlik, psikolojik danışmanlık ve kariyer hizmetleri, kurumsal amaçlar doğrultusunda ve sürdürülebilir şekilde yönetilmektedir; kurumun bu kapsamda kendine özgü ve yenilikçi birçok uygulaması bulunmakta ve bu uygulamaların bir kısmı diğer kurumlar tarafından örnek alınmaktadır.

Kanıtlar

- [Rehberlik ve Psikolojik Destek Komisyonu 2019 Yılı Faaliyet Raporu](#)
- [2019 -2020 Öğrenci Geri Bildirim Anketi](#)

B.6. Programların İzlenmesi ve Güncellenmesi

Programımız dönem sonlarında öğrencilerin notları, değerlendirme ve görüşleri de göz önüne alınarak değerlendirmeye tabi tutulmaktadır. Bütüm öğretim elemanlarının katılımıyla programın güçlü ve zayıf yönleri irdelenmekte ve gerekli düzenlemeler tartışılmaktadır. Hazırlık sınıfı mezunlarının izlenmesi daha çok Erasmus sınavlarındaki başarı durumları ve farklı yurtdışı değişim programlarından faydalanma durumların göre gerçekleştirilmektedir.

B.6.1. Program çıktılarının izlenmesi ve güncellenmesi (Hazırlık okullarındaki dil eğitim programlarını da kapsamaktadır.) Olgunluk düzeyi: 4

Olgunluk düzeyi

1	2	3	4	5
Program çıktılarının izlenmesine ve güncellenmesine ilişkin herhangi bir mekanizma bulunmamaktadır.	Program çıktılarının izlenmesine ve güncellenmesine ilişkin mekanizmalar (süreç ve performans göstergeleri) oluşturulmuştur. Ancak hiçbir uygulama bulunmamaktadır veya tüm programları kapsamamaktadır.	Tüm programlarda program çıktılarının izlenmesine ilişkin uygulamalar gerçekleştirilmiş ve bazı sonuçlar elde edilmiştir. Ancak bu sonuçların değerlendirilmesi, karar almalarında ve güncellemelerde Kullanılması gerçekleştirilmemiştir.	Kurumda tüm programların çıktıları sistematik olarak (yıllık ve program süresinin sonunda periyodik olarak) kurumsal amaçlar doğrultusunda (eğitim-öğretim politikası ve amaçları) izlenmektedir. Bu izleme sonuçları paydaşlarla birlikte değerlendirilerek güncellemeler yapılmaktadır.	Kurumda tüm programların çıktıların, kurumsal amaçlar doğrultusunda ve sürdürülebilir şekilde izlenmesi güvence altına alınmıştır; kurumun bu kapsamda kendine özgü ve yenilikçi birçok uygulaması bulunmakta ve bu uygulamaların bir kısmı diğer kurumlar tarafından örnek alınmaktadır.

Kanıtlar

- [2019 -2020 Öğrenci Geri Bildirim Anketi](#)
- [2019 Toplantı Tutanaqları Örnek](#)

B.6.2. Mezun izleme sistemi olgunluk düzeyi: 2

Olgunluk düzeyi

1	2	3	4	5
Kurumda herhangi bir mezun izleme sistemi bulunmamaktadır.	Mezun izleme sistemine ilişkin planlar bulunmaktadır. Ancak bu planlar doğrultusunda yapılmış uygulamalar bulunmamaktadır veya tüm programları kapsamamaktadır.	Mezun izleme sistemine ilişkin tüm programları kapsayan uygulamalar vardır ve bunlardan bazı sonuçlar elde edilmiştir. Ancak bu sonuçların değerlendirilmesi ve karar almalarda kullanılması gerçekleştirilmemiştir.	Kurumda tüm programlarda Sistematik olarak ve kurumsal amaçlar doğrultusunda (eğitim-öğretim politikası ve amaçları) mezunlar izlenmekte ve izlem sonuçlarına göre tüm birimleri ve programları kapsayan önlemler alınmaktadır.	Kurum tüm programlarında mezunların kurumsal amaçlar doğrultusunda izlenmesini güvence altına almış, mezunlar kurumun kalite güvence sisteminin bir parçası haline gelmiştir; kurumun bu kapsamda kendine özgü ve yenilikçi birçok uygulaması bulunmakta ve bu uygulamaların bir kısmı diğer kurumlar tarafından örnek alınmaktadır.

Kanıtlar

- [Hazırlık – Erasmus Karşılaştırmalı Başarı Durumu](#)